

ОБЕКТ: БУФЕРЕН ПАРКИНГ
кв. 21 ; м. „Овча купел – 2”

ЧАСТ : ПЛАН ЗА БЕЗОПАСНОСТ И ЗДРАВЕ

Фаза: ИДЕЕН ПРОЕКТ

ВЪЗЛОЖИТЕЛ : „МЕТРОПОЛИТЕН” ЕАД

ПРОЕКТАНТ



София, август 2018г.

ОБЕКТ: БУФЕРЕН ПАРКИНГ
кв. 21 , м. „Овча купел -2”

ФАЗА: ИДЕЕН ПРОЕКТ

ЧАСТ: ПЛАН ЗА БЕЗОПАСНОСТ И ЗДРАВЕ

СЪДЪРЖАНИЕ:

A. ОБЯСНИТЕЛНА ЗАПИСКА

I. ОБЩА ЧАСТ

II. ОПИСАНИЕ НА СТРОИТЕЛНАТА ПЛОЩАДКА

1. Подготовка на строителната площадка - – черт № 1.
2. Строителна площадка
3. Основни геометрични параметри на Буферния паркинг
4. Конструктивни решения
5. Изпълнение на строителните работи.
6. Опазване на околната среда по време на строителството.

III. ИЗИСКВАНИЯ ЗА БЕЗОПАСНОСТ, ХИГИЕНА НА ТРУДА И ПРОТИВОПОЖАРНА БЕЗОПАСНОСТ.

IV. МЕРОПРИЯТИЯ по безопасност, хигиена на труда и противопожарна охрана.

- 4.1. ОБЩИ ПОЛОЖЕНИЯ
- 4.2. ОБЩИ ИЗИСКВАНИЯ
- 4.3. СРЕДСТВА ЗА ИНДИВИДУАЛНА ЗАЩИТА
- 4.4. СТРОИТЕЛНА ПЛОЩАДКА
- 4.5. ВРЕМЕННО ЕЛЕКТРОЗАХРАНВАНЕ
- 4.6. СТРОИТЕЛНИ МАШИНИ И СЪОРЪЖЕНИЯ
- 4.7. ИЗКОПНИ РАБОТИ
- 4.8. КОФРАЖНИ, АРМАТУРНИ И БЕТОНОВИ РАБОТИ
- 4.9. ДОВЪРШИТЕЛНИ РАБОТИ
- 4.10. БОЯДЖИЙСКИ РАБОТИ
- 4.11. ОБЩИ ИЗИСКВАНИЯ ПО ПРОТИВОПОЖАРНА ОХРАНА

V. МЕРКИ И ИЗИСКВАНИЯ ЗА ОСИГУРЯВАНЕ НА ЗБУТ НА РАБОТЕЩИТЕ.

VI. НОРМАТИВНИ ДОКУМЕНТИ ЗА ОПАЗВАНЕ НА ОКОЛНАТА СРЕДА.

B. ЧЕРТЕЖ

1. Ситуация

М 1:500

ОБЯСНИТЕЛНА ЗАПИСКА

I. ОБЩА ЧАСТ

Настоящият Проект за безопасност и здраве (ПБЗ) е изработен по възлагане на „МЕТРОПОЛИТЕН” ЕАД. Спазени са, одобрено градоустройство от С.О., както и регулационния план за района.

Отчетени са наличните подземни инфраструктурни съоръжения, както и транспортно комуникационното решение за зоната.

Спазени са изискванията на Наредба № 2 от 22 март 2004 г., за изготвяне на проект за ПБЗ.

Задължително, преди започване на изкопните работи на обекта да се извикват представители на предприятията, експлоатиращи подземната инфраструктура, за уточняване на трасетата им на място.

II. ОПИСАНИЕ НА СТРОИТЕЛНАТА ПЛОЩАДКА

1. Подготовка на строителната площадка

Подготовката включва всички работи по организиране на строителната площадка, респективно започване, изпълнение и приключване на строителството, както следва:

а/. РПОИС – съставен от Изпълнителя и одобрен от Инвеститора.

б/. Ограждане на строителната площадка.

в/. Изпълнение на проекта за „Временна Организация на Движение (ВОД).

г/. Изместване или укрепване на всички подземни комуникации, съгласно приложените схеми или по съответните работни проекти.

д/. Инсталиране, обзавеждане, изпробване на всички неподвижни, преносими или мобилни уредби, системи за: електрификация, телефонизация, радиофикация; служебни помещения, автомивки, калоуловители и пр., необходими за строителството на обекта, както са предвидени, включително и отстраняването им от обекта след завършване на строителните работи.

В периферията на строителната площадка ще се разположат:

- Складова площ.
- Обектово ел. табло и противопожарно табло.
- Автомивка и каломасло уловител (на всеки изход от обекта).
- Фургони за изпълнителския състав:

- Фургон за техническото ръководство на обекта и Инженера и представители на Възложителя.

- Фургон за работниците;

Строителната площадка ще бъде оградена с временна плътна ограда с височина 2,0 m от ЛТ-ламарина, прикрепена към метални стълбове. Порталите са 3броя с ширина 5.0метра, с допълнителна врата с ширина 1.0 м. за пешеходци. Общата дължина на оградата е 346 метра (вкл. порталите).

Строителният изкоп ще бъде ограден с подходящ парапет, според изискванията на техниката за безопасност заложи в Работния проект за ПБЗ – РПОИС.

Обектът през нощта ще бъде осветен за избягване на злополуки.

2. Строителна площадка

Строителната площадка ще бъде разположена между сегашното трасе на Околовръстния път и бъдещия буферен паркинг.

Обектовата ограда се монтира както следва:

- от юг – успоредно на Околовръстния път;
- от запад - на 2.0 метра от границата на буферния паркинг;
- от север – по границата на буферния паркинг;
- изток – по границата на буферния паркинг.

Транспортните връзки са както следва:

- Вход и Изход от „Околовръстен път” ;
- Вход/Изход от бул. „Президент Линкълн”.

Средното транспортно разстояние от строителната площадка до депата на земните маси - около 8 км.

Строителните изкопи да бъдат оградени с подходящ парапет, според изискванията на техниката за безопасност заложи в Работния проект за ПБЗ – РПОИС.

Отворените изкопи извън територията на строителния район (за временни реконструкции на инженерната инфраструктура), да бъдат подходящо оградени.

Средната надморска височина на строителната площадка е около 644.00 метра. Климатични и метеорологични условия не пречат изпълнението на СМР целогодишно, като през зимните месеци при извършване на бетонови работи трябва да се вземат мерки за бетонирането и съответно грижите за бетона при зимни условия след полагането му.

3. Основни геометрични параметри на буферния паркинг

Ситуационно буферният паркинг разположен до Метростанция III-18 на Трети метродиаметър, между бъдещото локално платно от разширението на Околовръстния път и бул. „Президент Линкълн”. Съобразен е изцяло с уличната регулация.

Паркингът е открит, изпълнен на терена. Предвидени за два вход/изхода. Единият е от локалното платно на Околовръстния път. Другият е от бул. „Линкълн”, при входа на Метростанцията.

Площта на паркингът е 5910м². Широчината му е от 67.6м до 67.2м. Най-голямата му дължина е 90.0м. Паркоместата са общо 198 бр.

Денивелацията между Околовръстния път и бул. „Линкълн” е 7.0м. Това е причината паркингът ще бъде „терасиран” на четири нива. Ще има две пешеходни стълби за придвижване на гражданите между отделните нива.

Буферният паркинг, както и вход / изходите му са съобразени е изцяло с бъдещата уличната регулация.

4. Конструктивно решение

Предвид различните нива на паркинга, както и имотната му граница, за укрепване е предвидено изпълнение на стоманобетонни ъглови подпорни стени.

Стените са разделени на “ламели” с дължини, не по-големи от 6.0м. Деформационните fugи между тях са 5 см. Предвижда се подпорните стени от лицевата им страна, да се изпълнят с кофраж за «видим» бетон, с оглед отпадане на допълнителни строителни процеси.

Максималната височина на подпорните стени е 430см (тази към бензиностанция ОМV) . Изкопът за нея ще бъде временно укрепен с армиран пръскан бетон и земни гвоздеи.

5. Изпълнение на строителните работи

Преди започване на строителните работи е необходимо да се изпълни проекта за ВОД. Всички подземни комуникации трябва да се изместят, или да се укрепят по съответните работни проекти.

Ако строителството ще се изпълнява през зимните месеци е необходимо да се вземат мерки за бетонирането и съответно грижите за бетона при зимни условия след полагането му.

Изпълнението на строителните работи ще се извършва в следната последователност:

- доставка и монтаж на обектова ограда.
- изкопи за подпорни стени.
- изпълнение на отводнителната система и кабелите за осветление на обекта.
- изпълнение на подпорните стени, хидроизолацията и защитата ѝ.
- укрепване на изкопа за подпорната стена към бензиностанция „ОМV” и изпълнението ѝ.
- изпълнение на обратен насип зад подпорните стени.
- изпълнение на обратен насип до кота на долно ниво на пътната настилка.
- изпълнение на пътната настилка, бордюрите и тротоарите.
- изпълнение на стоманени колонки и оградна мрежа
- доставка и монтаж на стълбове и осветителни тела на обекта.
- доставка и монтаж на помещенията за охрана.
- доставка и монтаж на системите за таксуване.
- изпълнение на пътна маркировка и монтаж на пътни знаци.
- озеленяване на обекта.

6. Опазване на околната среда по време на строителството

По време на строителството, значително замърсяване на въздуха не се очаква.

При изкопните работи земната маса се извозва от обекта и се ползва по предназначение.

В процеса на строителството се създава шумов фон от работата на строителните машини, до нивото на допустимите граници 50 dB/A.

Вибрации и лъчения не се очакват по време на строителството.

За опазване на околната среда се предвиждат следните технологични мерки, отнасящи се задължително за обекта:

1. Измиване на гумите на строителната техника при излизане от строителната площадка. В Работният проект за ПБЗ на обекта да се покажат конкретните места на резервоари със захранване на необходимото водно количество. Ако се получи замърсяване извън строителната площадка, улиците да бъдат измити.

2. Графикът на движението на технологичния транспорт за превозване на земните маси и строителните материали да бъде съобразен с интензивността на движение на МГТ. В пиковите часове технологичният транспорт ще се движи само по изключение. Строителните машини да се движат така, че да не увреждат допълнителни площи.

3. Строителната площадка и подходите към нея да се измива периодично, с цел избягване запрашването на околната среда.

4. Строителната техника периодично да се проверява за изправността на шума заглушителните устройства и отделение за вредните емисии.

Предвидените маршрутна схема за движение на технологичния транспорт при изграждане на обекта да не създава затруднения както на автомобилния, така и на масовия градски транспорт.

При движение по маршрута трябва да се вземат мерки от Инвеститора и Строителя за поддържане на необходимата чистота, поддържане в изправност пътните настилки и своевременен ремонт на повредените места.

Шофьорите на технологичния транспорт трябва да бъдат запознати с маршрутната схема и да не се допуска движението извън нея. На шофьорите и останалия персонал, свързан със строителството, да се дадат необходимите разрешителни за движение по маршрутите, където се налага това, както и съответните инструкции.

III. ИЗИСКВАНИЯ ЗА БЕЗОПАСНОСТ, ХИГИЕНА НА ТРУДА И ПРОТИВОПОЖАРНА БЕЗОПАСНОСТ

3.1. При изпълнение на СМР, при работа на територията на строителната площадка, при използване на строителните машини и механизми, се спазват задължително правилата, изискванията и разпоредбите, ограниченията, указанията, забраните и други, предвидени в трудовото законодателство и нормативните документи, съответно :

- „Закон за здравословни и безопасни условия на труд” от 07. 1997г. допълнение и изменение към него (декември 2017 г.);
- Правилник за извършване и приемане на СМР /ПИПСМР/;
- Правилник за безопасността на труда при товаро-разтоварните работи;
- Правилник за безопасността на труда при заваряване и рязане на метали;
- Противопожарни строително-технически норми;
- Наредбите, инструкциите, разпоредбите и др. за ползване на преносими стълби, за работа със строителна механизация, за пожарната безопасност за заваръчни и други огневи работи, за безопасни и хигиенни условия на труда и др.;

3.2. В РПОИС на обекта се разработва конкретните решения за ПБЗ относно изпълнение на основните видове СМР, графици и работата на строителната площадка, основната строителна механизация и др.

3.3. Техническото ръководство на обекта и бригадирите са лично отговорни за създаване на условия за безопасността и хигиената на труда на изпълнителите /работници/, за недопускане на лица без необходимата медицинска годност, квалификация и предварителен инструктаж по БХТПБ / първоначален и периодичен, съответно документирани /, за своевременно прекратяване на работа при наличието на токсични, взривоопасни и др. подобни условия, явно опасни за здравето на работниците, за осигуряване на работниците и всички лица на обекта с подходящо облекло, обувки и лични предпазни средства, за изправността, обезопасяването и правилната експлоатация на строителните машини, механизми, инструменти, инвентар, скелета, за поддръждането и чистотата на строителната площадка, подходите и работните места, за правилното складиране и съхраняване на строителните материали и заготовки, за осигуряване и поддържане в изправност на противопожарното табло и пожарогасители, на преносими аптечки с медикаменти, превързочни материали и средства за първа помощ, за незабавно осигуряване на първата помощ на пострадали, като се запази непроменена обстановка на работното място, за своевременното обезпечение на опасните зони и тяхното обезопасяване / изкопи, ел. уреди, ел. проводни, машини, механизми и др. / за работа с необезопасени строителни и транспортни машини, механизирани средства, ел. уреди, и механизми, инсталации, приспособления, инструменти, за работа без документи за правоспособност и производствено обучение, както и без заповед за работа със съответната машина, работа с технически неизправни машини и други.

3.4. Строителните машини, инсталациите, механизмите, инвентарът, приспособленията и инструментите да съответствуват на характера на извършваната работа и на работната или околната среда, да са в изправност и да са обезопасени.

3.5. Забранява се назначаване на работа на лица ненавършили 18 години, присъствие на лица, неангажирани в производствения процес в опасните зони на строителните машини и на опасните места на обекта.

3.6. Издигането и свалянето на всякакъв вид товари, по правило, да става по механичен начин.

3.7. Строителната площадка да бъде оградена с плътна ограда от "ЛТ" ламарина, висока не по-малко от 2 м.

3.8. Временното ел. захранване на обекта да се изпълни под контрола на техническия ръководител, при спазване на изискванията на гл. XVI на П-02-001/1982г.

3.9. Ел. съоръжения – кабели, проводници, електропотребители и др. намиращи се на строителната площадка, да се счита, че са под напрежение, независимо от това дали са включени към електрическа мрежа или не.

3.10. Забранява се работата с машини и изкопни работи по терени с наклон, по-голям от предвидения в паспорта им.

3.11. При работа в зимни условия, техническото ръководство на обекта трябва да осигури: пясък за засипване на проходи и пътища; калиев двухлорид за бетонните разтвори; съоръжения за затопляне на вода; остъкляване и отопляване на битовите помещения; топли покрития за покриване на бетоновите повърхности; термофорни казанчета за лепилата и частите за хидроизолациите; заслони срещу преобладаващите ветрове.

3.12. През зимния период техническото ръководство на обектите да следи:

- декофриране на стомано-бетонни конструкции след постигане на 75% от проектната якост на бетона;

- спазване на всички технологични и конструктивни изисквания на проекта за извършване на СМР в зимни условия.

IV. МЕРОПРИЯТИЯ

по безопасност, хигиена на труда и противопожарна охрана

4.1. ОБЩИ ПОЛОЖЕНИЯ

Забранява се на допускането до работа на строителната площадка на лица, които:

- не са съответно инструктирани и обучени по БХТПО;
- не са запознати с плана за ликвидиране на аварии и с инструкциите за дейност при авария на строителната площадка;
- не са снабдени или не ползват специално работно облекло, обувки и лични предпазни средства;
- имат противопоказни заболявания спрямо условията на работата, която им се възлага;
- са правоспособни или имат съответната квалификация, но са преместени на друго работно място и не са преминали инструктаж на новото работно място;
- са в нетрезво състояние;

Забранява се допускане на лица навършили 60 г. до работа на височина, за която се изисква ползването на предпазни колани;

4.2. ОБЩИ ИЗИСКВАНИЯ

Подходът, проходът и входът към обекта, намиращи се в опасните му зони или в опасните зони на ползуваните строителни машини и механизми, скелета, платформи и др. да се осигуряват на не по-малко от 1м. извън габарита им с предпазни подове, предпазни козирки и други, годни да носят статичен товар най-малко 2,5 кг/м², ако конкретните условия на обекта не предявяват други по-високи изисквания, предвидени в Работен ПБЗ.

Опасните места да се обезопасяват с парапети или временни покрития, които да носят предвидения товар и да са осигурени срещу непредумишлено разместване.

Зоните и местата на строителната площадка, криещи потенциална опасност, да се обозначават със знаци или табели със съответните надписи, съгласно наредби и правилници.

Издигането и свалянето на и от височина на всякакъв вид товари – строителните материали, изделия, кофражни елементи, инструменти и др. да става, по правило по механизирани начин.

Мерките за безопасна експлоатация на подемници да се разработят подробно в РПОИС – задължение на строителя..

Забранява се ръчното изпълнение на работите на проходната алинея чрез хвърляне, ръчно подаване от ръка на ръка или с помощта на въжета, телове, арматурна стомана и други подобни.

Строително-монтажни работи в близост до откоси на изкопи, траншеи, ями и др. подобни да се извършват след проверка от техн. ръководител на обекта за сигурността им срещу срутване и обезопасяването им.

При работа с материали, отделящи пожаро или взривоопасни пари или газове, се забранява пушенето, ползването на открит пламък или огън. Забранява се използването на нагревателните уреди, на транспортни средства без искроуловител, на инструменти, при работа с които могат да се получат искри, както и на електрически съоръжения, на които степента на защита не отговаря на класа и мощността или на околната среда.

Изпълнението на всички видове СМР на открито ще се преустановява по нареждане на техн. ръководител на обекта, а в неговото отсъствие, от бригадир при силен дъжд, гръмотевични бури, обилни снеговалежи, при условие на заледени или

не посипани с пясък работни места, при гъста мъгла, през тъмната част на денонощието или при прекъсването на изкуственото осветление, както и при сила на вятъра повече от 12 м/час, ако не са предвидени други изисквания на съответния вид работа от този правилник.

4.3. СРЕДСТВА ЗА ИНДИВИДУАЛНА ЗАЩИТА

Лицата намиращи се в зоната на строителната площадка да ползват предпазни каска и лични предпазни средства.

Всички работници и специалисти, които при работа на височина са изложени на опасност от падане да ползват освен каска и лични предпазни средства и предпазни колани.

4.4. СТРОИТЕЛНА ПЛОЩАДКА

Строителната площадка се огражда с плътна ограда високи най-малко 2.0 м, ако не са предявени други изисквания от ПОИС.

Забранява се при направа на временните пътища, разстоянието до тях да е по-малко от 2,0 м от габарита на монтираната строителна машина, скелета, платформи и др. или от строящият се обект.

Спускането на строителните отпадъци от огради и скелета на строителната площадка от височина повече от 1 м става по закрити улеи (сметопроводи) или чрез подемници в сандъци или контейнери, като отпадъците предварително се навлажняват.

4.5. ВРЕМЕННО ЕЛЕКТРОЗАХРАНВАНЕ

Временното електрозахранване на строителната площадка ще се изпълняват по индивидуален проект от трафопост указан от ЧЕС -България.

Кабелите, използвани за временно електрозахранване с дължина повече от 3.0м, които се полагат въздушно, да се окачват към носещото въже или към съществуващите конструктивни елементи, така че изолацията им да не се подлага на механичните увреждания.

Забранява се на всички работници, с изключение на електротехническият персонал, натоварен пряко с изпълнение или поддържане на временното електрозахранване да извършват ремонти на електрически съоръжения, както да присъединяват или откъсват подвижни консуматори към електрическите табла, когато това не става посредством щепселно съединение. Електрическите табла да се държат заключени от електротехническият персонал.

Електрически съоръжения – кабели, проводници, ел. потребители и др., които се намират на строителната площадка (освен тези, които са в складове или са опаковани), да се считат като такива, намиращи се под напрежение, независимо от това, дали са включени към електрическата мрежа.

Достъпът до открити тоководещи части, изпълнени по проект или схема, да се ограничава чрез заключваеми кожуси, ограждения, врати и др.

В случаите когато временното електрозахранване е изпълнено с проводници, същите са изолирани и закрепени на стабилни опори, така че най-ниската им точка да не е на по-малко от 2,5 м над работното място, 3,5 м над проходите и 6 м над пътя и местата, където преминават строителните машини.

При височина под 2,5 м от работното място, ел. проводници да се полагат в „торби” или да се обезопасяват по друг подходящ начин.

До контактите към които се включват преносими електрически съоръжения, да има надпис, указващ на максималната мощност на потребителя.

Всички работи по електрически съоръжения ползвани на строителната площадка, да се извършват при изключено напрежение, включително и подмяна на предпазителя.

4.6. СТРОИТЕЛНИ МАШИНИ И СЪОРЪЖЕНИЯ

За допускането на работата на строителната площадка, строителните машини трябва да имат паспорт съответни инструкции, изисквани с чл. 4 от Правилника.

Забранява се работа със строителните машини или с отделни техни агрегати, системи или устройства не по предназначението им.

Забранява се ползването на строителните машини (с изключение на трамбовки, вибратори и инструменти), които нямат звукова и /или/ светлинна оперативна сигнализация.

Забранява се ползването на скелета и платформи, когато:

- не отговарят на изискванията в паспорта или проекта им или не са укрепени /анкерирани/ към сградата или съоръжението;
- имат деформирани, пукнати, корозирали или липсващи елементи;
- луфтът между пода и стената на сградата или съоръжението е по-голям от 0,05 м при изпълнение на зидарски работи и 0,20 м при довършителни и полагане на топлоизолация.

Преди започване на монтаж и демонтаж на скелета или платформи техн. ръководител се задължава да провежда инструктаж по безопасността на труда с работниците, които ги изпълняват.

На добре видими места върху скелета и платформите се окачват табелите с надписи, посочващи допустимия товар.

Работните площадки на скелетата и платформите да се обезопасяват с парапет и бордова дъска.

Широчината на работните площадки на скелета да не е по-малка от 2 м, за изпълнение на зидарски работи, 1,35 м за мазачески, 1,0 м за бояджийски и монтажни работи. Изкачването и слизането на хора по скелета се допуска само по стационарни стълби. Наклонът на стълбите да не надвишава 60 °

4.7. ИЗКОПНИ РАБОТИ

Започване на изпълнение на изкопните работи ще става след осъществяването на предвидените в проекта и изискайте в този Правилник предварителни мероприятия на безопасността на труда.

Преди започване на земните работи фирмата – изпълнител, осигурява означаването с подходящите знаци или надписи, разположение в плана и дълбочина на заложените на подземните комуникации или съоръжения върху терена.

В зоните на подземните инсталации или съоръжения, земните работи да се извършват под непосредствено ръководство и контрол на технически ръководител или бригадира.

Забранява се извършване на земните работи със строителните машини на разстояние по-малко от 0,5 м от подземни инсталации или съоръжения.

Изкопните работи в условия на преходната алинея да се извършват ръчно с права лопата. Кирки могат да се използват като помощно средство в близост до сигурно защитени с бетонови или стоманобетонови стени подземни инсталации или съоръжения.

Преди започване на земни или други СМР в изкопи, бригадирът да провери състоянието на откосите на укрепването им. При наличие на надлъжните пукнатини, козирки, подлежащи на свличане земни пластове или камъни, както и счупвания, деформации, нарушена конструкция и др. на укрепването, бригадирът забранява

започването на съответните видове работи до осигуряване на устойчивостта на откосите и укрепването.

Изкопните работи се прекратяват, ако по време на изпълнението им се открият неизвестни до тогава подземни инсталации или съоръжения. Възобновяването на работите да се започва при спазване на всички условия от съответния правилник.

Забранява се извършване на изкопни работи при наличие в котлована на подпочвените води, създаващи опасност от наводняването или от срутване на откосите. Възобновяването на работите може да се започне след одводняването на изкопи или след допълнително укрепване на откосите.

Отводняването на строителните изкопи, ще става чрез изпомпване. Изпомпваната вода ще се оттича в канализационна мрежа през утаечен резервоар.

4.8. КОФРАЖНИ, АРМАТУРНИ И БЕТОНОВИ РАБОТИ

Преди започване на изпълнението на кофражни, арматурни и бетонови работи, техническия ръководител на обекта се задължава да провежда необходимите мерки, осигуряващи безопасно изпълнение на производствения процес и предпазващи работниците от възможното въздействие на праха от използваните материали, поразяването от електрически ток при ползване на строителни машини с електрозадвижване, увреждания от обгаряния при ползване на пара или изпълнение на заваръчни работи, от механично и вибрационно въздействие на ползваните строителни машини, от вредното въздействие на химичните добавки в бетоновата смес, както и срещу опасностите от падане от височина на хора или отделни предмети или контузии от работещи строителни машини.

Бетонирането се извършва след приемане на кофража и армировката от проектанта – конструктор.

Преминаването на хора и превозването на ръчни колички върху кофраж, монтирана армировка и прясно отлят бетон, да става по стабилно закрепени, върху подложки, дървени пътеки, осигуряващи безопасното им преминаване.

Пътеките по преходната алинея да се поставят на разстояние не по-малко от 1,5 м от външните контури или непокрити отвори на сградите и съоръженията, както и от други елементи, представляващи опасност при евентуално падане встрани от преминаващите.

Забранява се хвърлянето от височина на кофражните платна и елементи.

Забранява се оставянето във вертикално или наклонено положение на кофраж, преди укрепването му.

Елементите на кофраж, скелета да се съхраняват на строителната площадка на определени места.

Забранява се използване на всякакъв вид стълби за извършване на работите по преходната алинея.

4.9. ДОВЪРШИТЕЛНИ РАБОТИ

Изпълнението на довършителни работи на височина да се извършва по указание на техническия ръководител на обекта от скелета и платформи.

Забранява се извършването на довършителни работи едновременно на две и повече работни места в една вертикала, без наличие на междинната конструкция или предпазна козирка между тях.

4.10. БОЯДЖИЙСКИ РАБОТИ

Предвидени са бояджийски работи на металната ажурна ограда на паркинга.

Металният амбалаж за съхраняване на лакови бои да се затваря с капачките си, а да се отваря с инструменти, не предизвикващи искра образуване.

Външните бояджийски работи да се изпълняват от скелета и платформи, а вътрешните от скелета, платформи или от инвентарни преносими стълби.

Забранява се на работниците, извършващи бояджийски работи, да стъпват или да се движат по монтирани прозоречни каси, подпрозоречни корнизи, парапети и др.

Боядисването по механизирани начин с лаковобояджийски състави, съдържащи летливи органични разтворители или други лесно запалващи съставки, да се извършва при осигурен специален пост на противопожарна охрана.

Забранява се да се използва бензол и стилизиран бензин, като разтворители на лакови бояджийски и други състави при нанасяне на покрития.

Работниците, боядисващи с перхлорвинилови, хлор каучукови, епоксидни, полиуретанови и други бояджийски състави с доказано вредно действие, нанесено върху вътрешни повърхности на сгради, съоръжения или апаратури в сгради, както и тези, боядисващи външни повърхности при температури над +5 °С, да ползват маски или други ефикасни предпазни средства.

Работниците, боядисващи с воднодиспороидни бои (батексин) или варови (варо-циментови) разтвори или полагащи полимерни мазилки, да ползват брезентови ръкавици и предпазни очила, а тези боядисващи със състави, съдържащи летливи органични разтворители или оловен миниум, да ползват съответни маски.

4.11. ОБЩИ ИЗИСКВАНИЯ ПО ПРОТИВОПОЖАРНА ОХРАНА

Пожаро и взривоопасни места на територията на строителната площадка да се картотекират, съгласно изискванията на действащи нормативни документи и правилници. Достъпът до пожарните кранове и хидранти, до сградите, складовете и съоръженията на строителната площадка да се поддържа свободен.

Подръчните пожарни уреди, съоръжения и инсталации за пожарогасене на строителната площадка да се зачисляват на лица, определени от техн. ръководител на обекта за отговорници за противопожарна охрана, на които се възлагат контролът и отговорността за поддържане и привеждане в състояние на готовност противопожарни уреди, съоръжения и инсталации. Резултатите от проверките да се вписват в специален при обекта дневник.

Пушенето се разрешава на места, определени и разрешени за тази цел от органите за противопожарна охрана. Тези места са посочени със съответни знаци.

Забранява се заливането с вода на запалителни течности. Това се извършва с пясък или специални пенообразуващи и други подходящи пожарогасителни вещества.

Пожароопасните материали се съхраняват на местата отговарящи на изискванията на Противопожарните строителнотехнически норми.

Техническото ръководство на обекта изготвя:

- „План за ликвидация на аварии“ на строителната площадка;

- Инструкции за дейност при аварийни ситуации, които да обхващат всички възможни случаи на аварии и причините при които могат да възникнат, сигнала известяващ „аварийно положение“, както определят поведението и задълженията на всяко длъжностно лице и работник на строителната площадка, в случай на авария.

В случай на пожар да се осигури незабавно уведомяване на съответните органи за противопожарна охрана.

Отменяне на аварийното положение да става след окончателно премахване на причините за авария, при невъзможност за нейното повторение, разпространение или разрастване, както и при условие, че са взети всички необходими мерки за пълното обезопасяване на лицата и средствата при възстановяване на работа.

V. МЕРКИ И ИЗИСКВАНИЯ ЗА ОСИГУРЯВАНЕ НА ЗБУТ НА РАБОТЕЩИТЕ

Координаторът по безопасност и здраве на обектите, координира осъщесвяването на общите принципи за превантивност и безопасност, съгласно ЗЗБУТ. Той следи за изпълнението на Плана за безопасност и здраве (ПБЗ) и инструктажа на всички работници по ТБТ. Изпълнителят е длъжен да изготви РПОИС за подобекта, който да се одобри от Инвеститора.

VI. НОРМАТИВНИ ДОКУМЕНТИ ЗА ОПАЗВАНЕ НА ОКОЛНАТА СРЕДА

При изпълнение на настоящия проект да се спазват изискванията на следните нормативни документи:

- Закон за опазване на околната среда - ДВ бр.91/2002 г. и всички изменения и допълнения.

- Наредба № 2, за екологичните изисквания към териториално-устройственото планиране и инвестиционните проекти - ДВ бр.24 /2003 г.

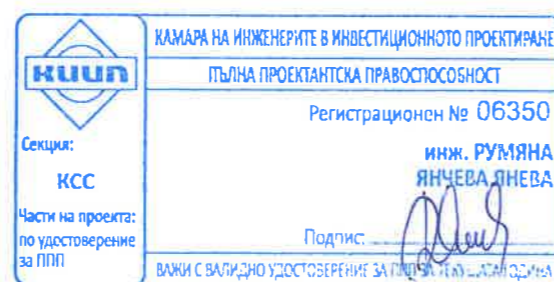
- Наредба № 1 за норми за допустими емисии на вредни вещества в газовете, изпускани в атмосферата - ДВ бр. 64/2005 г.

- Наредба № 6 за показателите за шум в околната среда и вредните ефекти от шума - ДВ. бр. 58/2006 г. .

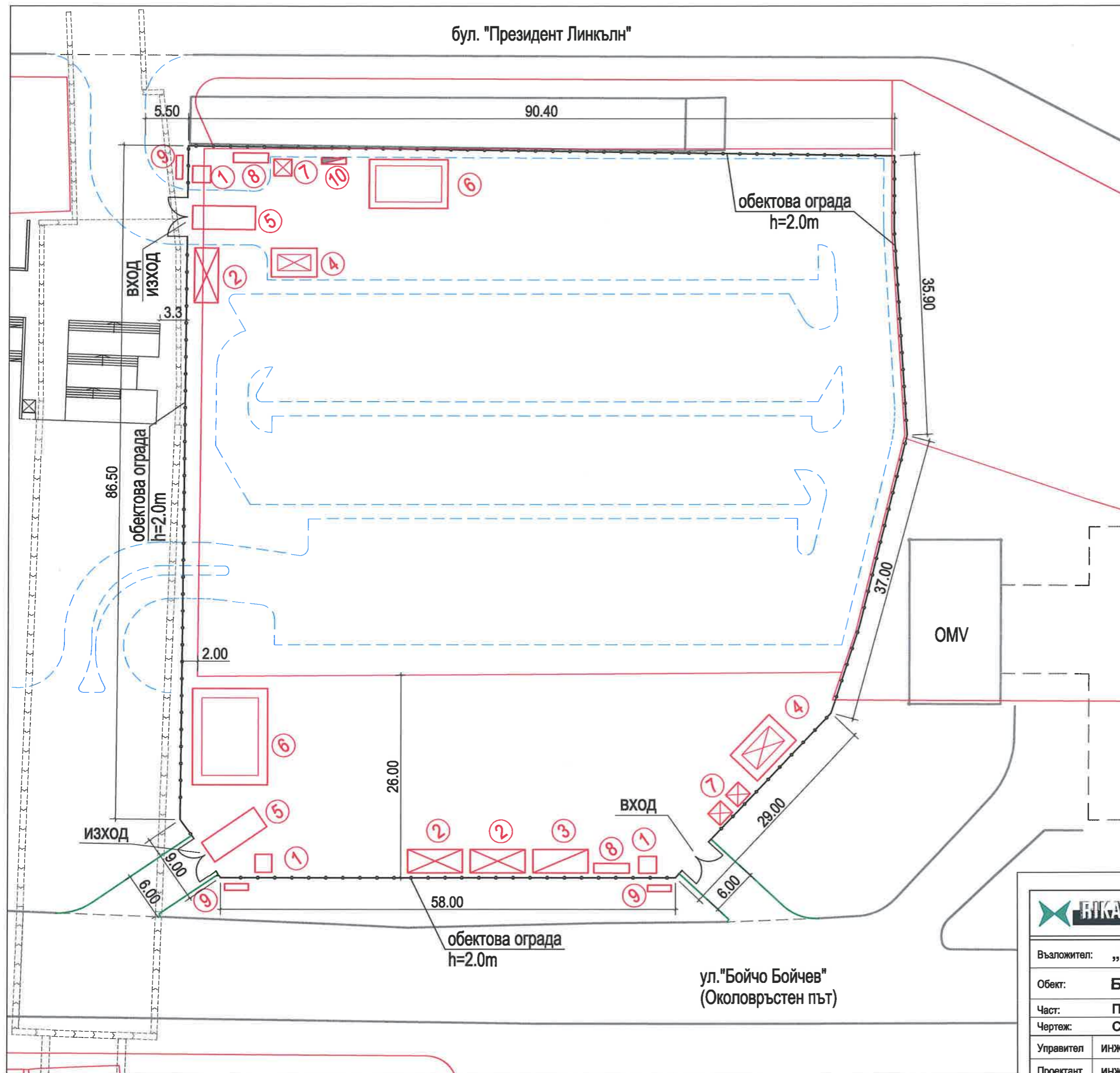
- Наредба за реда за извършване на оценка на въздействието върху околната среда (ДВ бр. 25/2003 г.).

Съставил: 
(инж. Румяна Янева)

София, август 2018 г.



бул. "Президент Линкълн"



ЛЕГЕНДА:

- ОБЕКТОВА ОГРАДА - h=2.0m
- — — СЪЩЕСТВУВАЩ БОРДЮР
- — — ВРЕМЕНЕН БОРДЮР
- - - - - БОРДЮРИ НА БЪДЕЩ ПАРКИНГ

ЛЕГЕНДА:

1. ОХРАНА
2. СТРОИТЕЛНИ ФУРГОНИ
3. ФУРГОН ТЕХН. РЪКОВОДИТЕЛ
4. КОНТЕЙНЕР ЗА СТР. МАТЕРИАЛИ
5. АВТОМИВКА
6. НАСИПНИ СТР. МАТЕРИАЛИ
7. ХИМИЧЕСКИ ТОАЛЕТНИ
8. ПРОТИВОПОЖАРНО ТАБЛО
9. ИНФОРМАЦИОННО ТАБЛО
10. ВРЕМЕННО ЕЛ. ТАБЛО

	КАМАРА НА ИНЖЕНЕРИТЕ В ИНВЕСТИЦИОННОТО ПРОЕКТИРАНЕ
	ПЪЛНА ПРОЕКТАНТСКА ПРАВОСПОСОБНОСТ
Регистрационен № 06350	инж. РУМЯНА ЯНЕВА ЯНЕВА ЯНЕВА
Секция: КСС	Подпис:
Части на проекта: по удостоверение за ППП	ВАЖИ С ВАЛИДНО УДОСТОВЕРЕНИЕ ЗА ППП ЗА ТЕКУЩАТА ГОДИНА

РИКАТ ООД, офис: ул. "Тодор Стоянов" №17, кв. "Изток"; 1113 София тел.: +359 2 9733911, www.rikat.bg, rikat@abv.bg			
Възложител:	„МЕТРОПОЛИТЕН“ ЕАД		
Обект:	БУФЕРЕН ПАРКИНГ в кв. 21 ; м. "Овча купел - 2"		
Част:	ПБЗ		
Чертеж:	СИТУАЦИЯ		
Управител	инж. Антон Янев	Мащаб:	1:500
Дата:	08/2018		
Проектант	инж. Румяна Янева	Фаза:	ИДЕЕН ПРОЕКТ
чертеж №:	1/1		